



Poliarquía Consultores

Estudio de tendencias de opinión

Evaluación del viaje del Papa al país
en el contexto de la crisis argentina

Eduardo Fianza



01 LA ARGENTINA BIPOLAR

02 EXPECTATIVAS Y PROBLEMAS ACTUALES

03 CRISIS DE CONFIANZA EN LA DEMOCRACIA Y LAS INSTITUCIONES

04 EVALUACION DEL VIAJE DEL PAPA

05 FICHA TECNICA



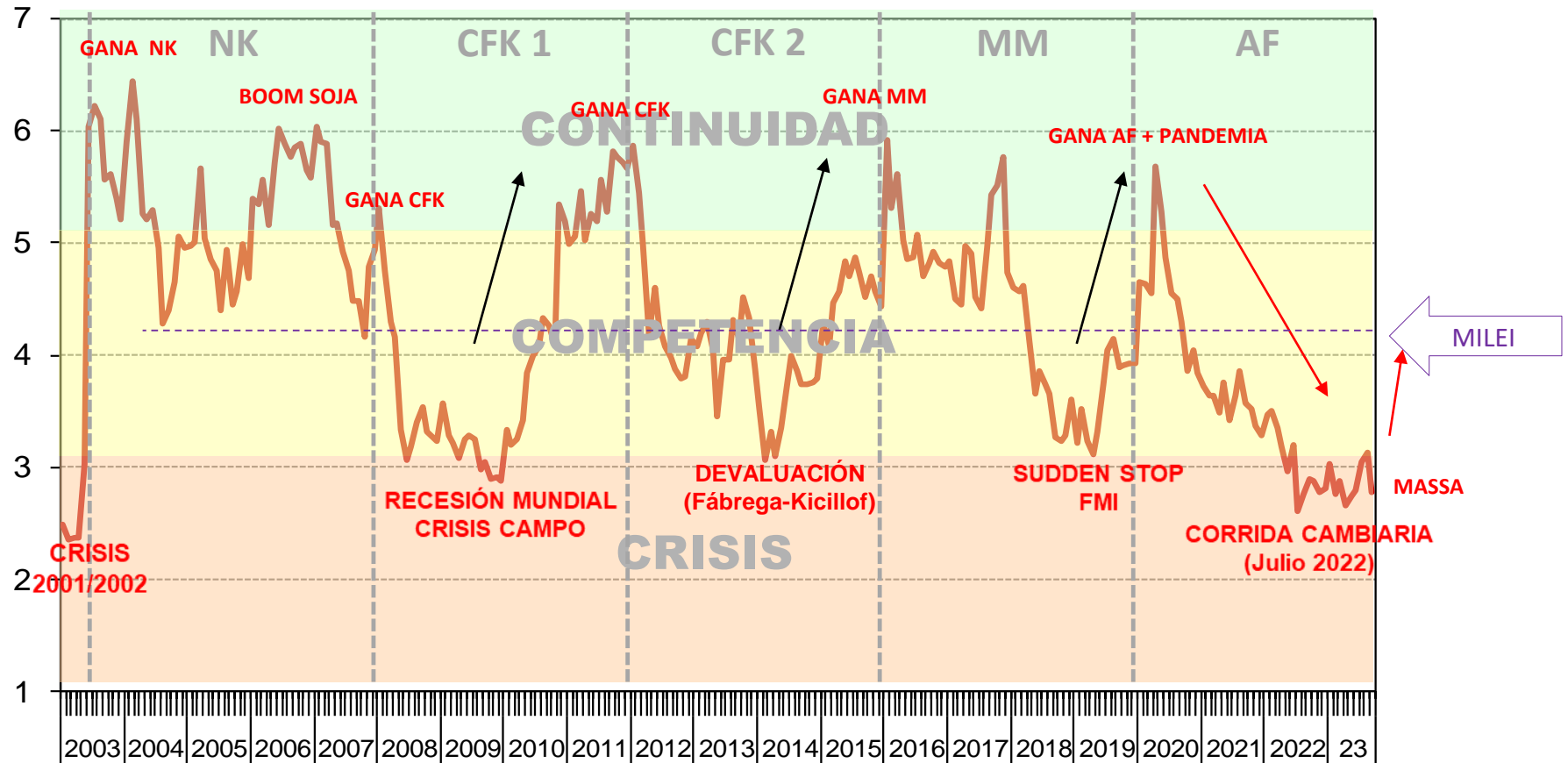
01

La Argentina bipolar

20 años de expectativas y frustraciones de los argentinos

Barómetro de la Opinión Pública Argentina (2003-2024) (*)

(*) Incluye el ICG + ICC + IOC. El rango del BOPA oscila en 1 a 7





02

Expectativas y problemas actuales de la sociedad

Primera palabra que expresa el estado anímico

Respuesta espontánea / enfoque cualitativo

“Si tuviera que describir con una sola palabra su **estado de ánimo actual**, ¿qué palabra sería?”



Primera palabra que evoca el gobierno de Milei

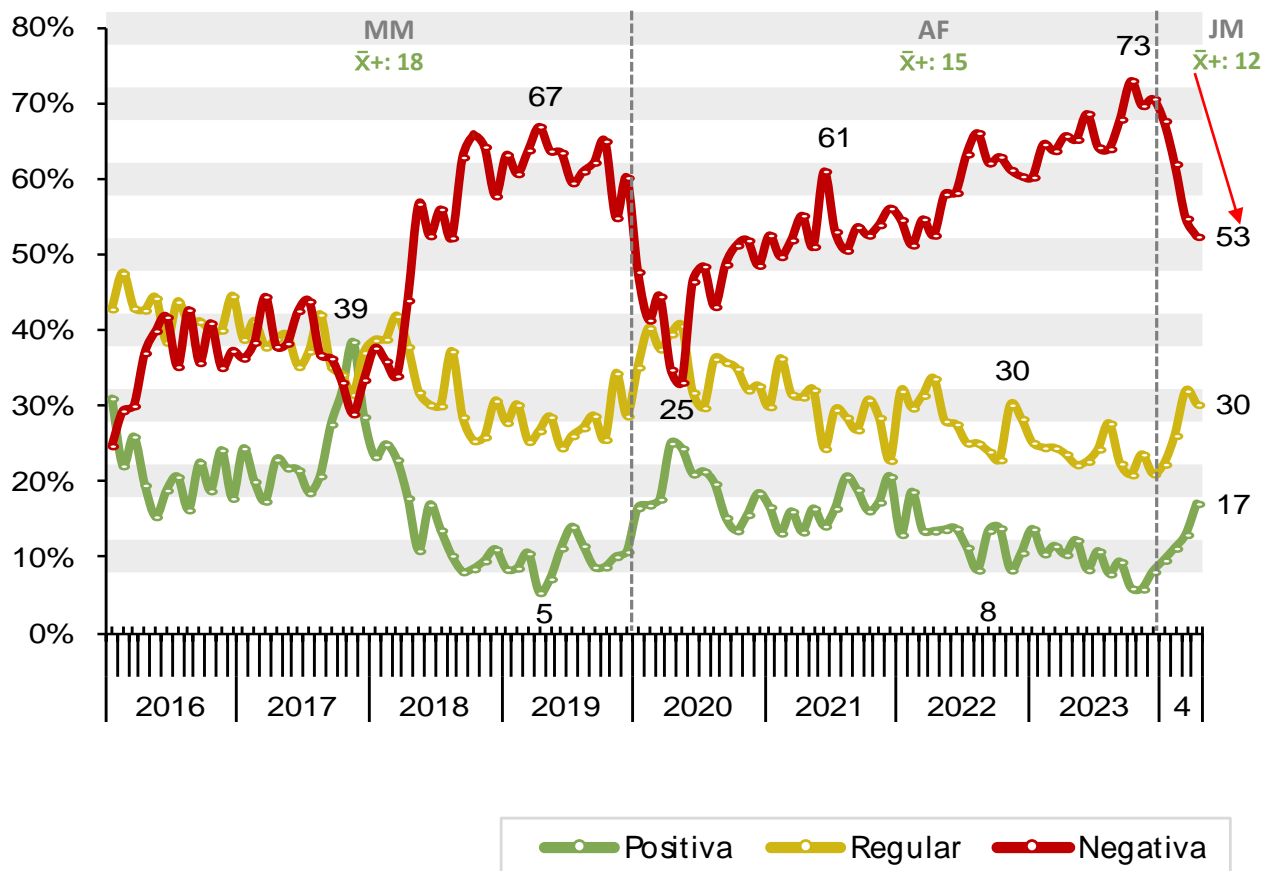
Respuesta espontánea / enfoque cualitativo

“Si tuviera que describir con una sola palabra el **gobierno de Milei**, ¿qué palabra sería?”



■ Evaluación de la situación general del país (2016-2024)

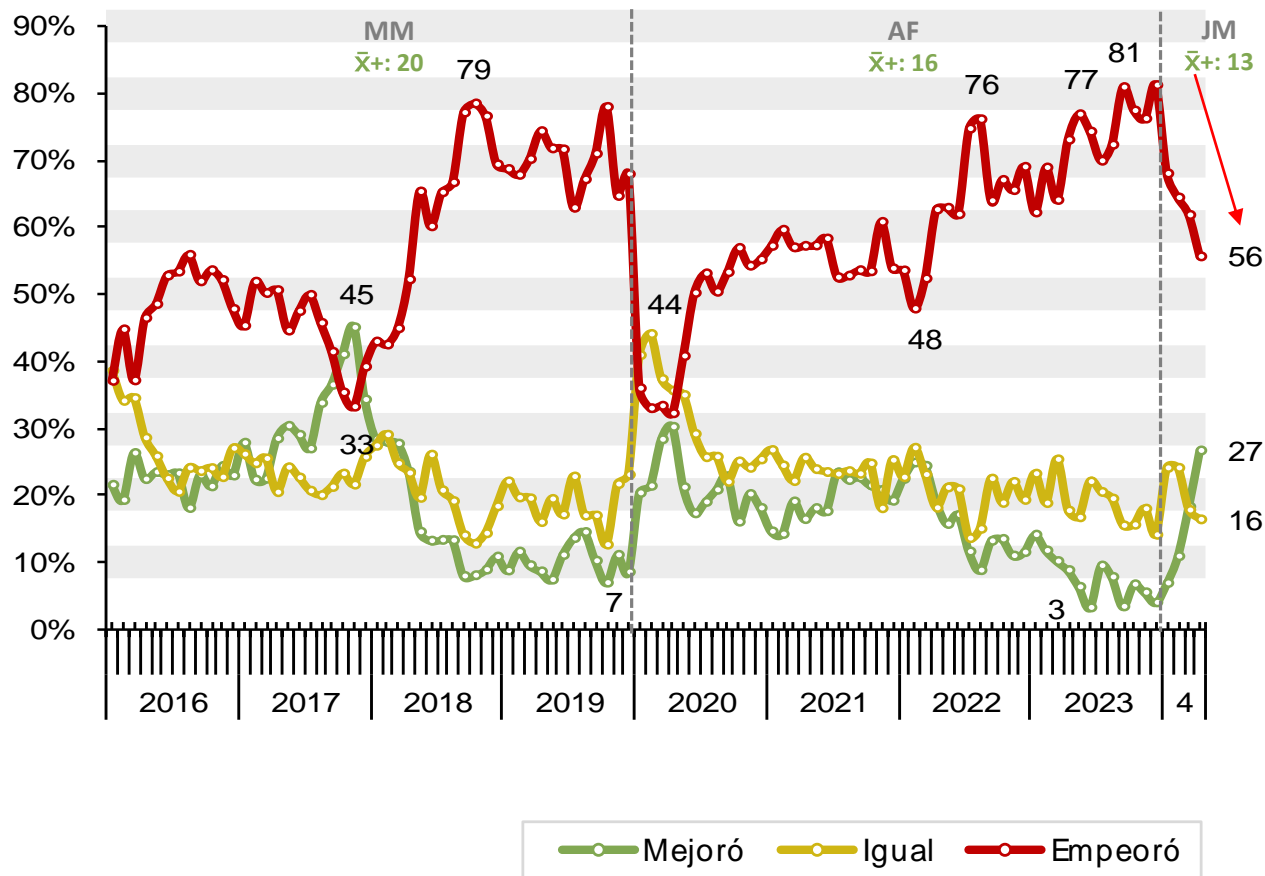
“¿Cómo evalúa usted la situación general del país?”



Mar-24	Abr-24	Dif.
55%	53%	-2
32%	30%	-2
13%	17%	+4

■ Evaluación retrospectiva de la situación del país (2016-2024)

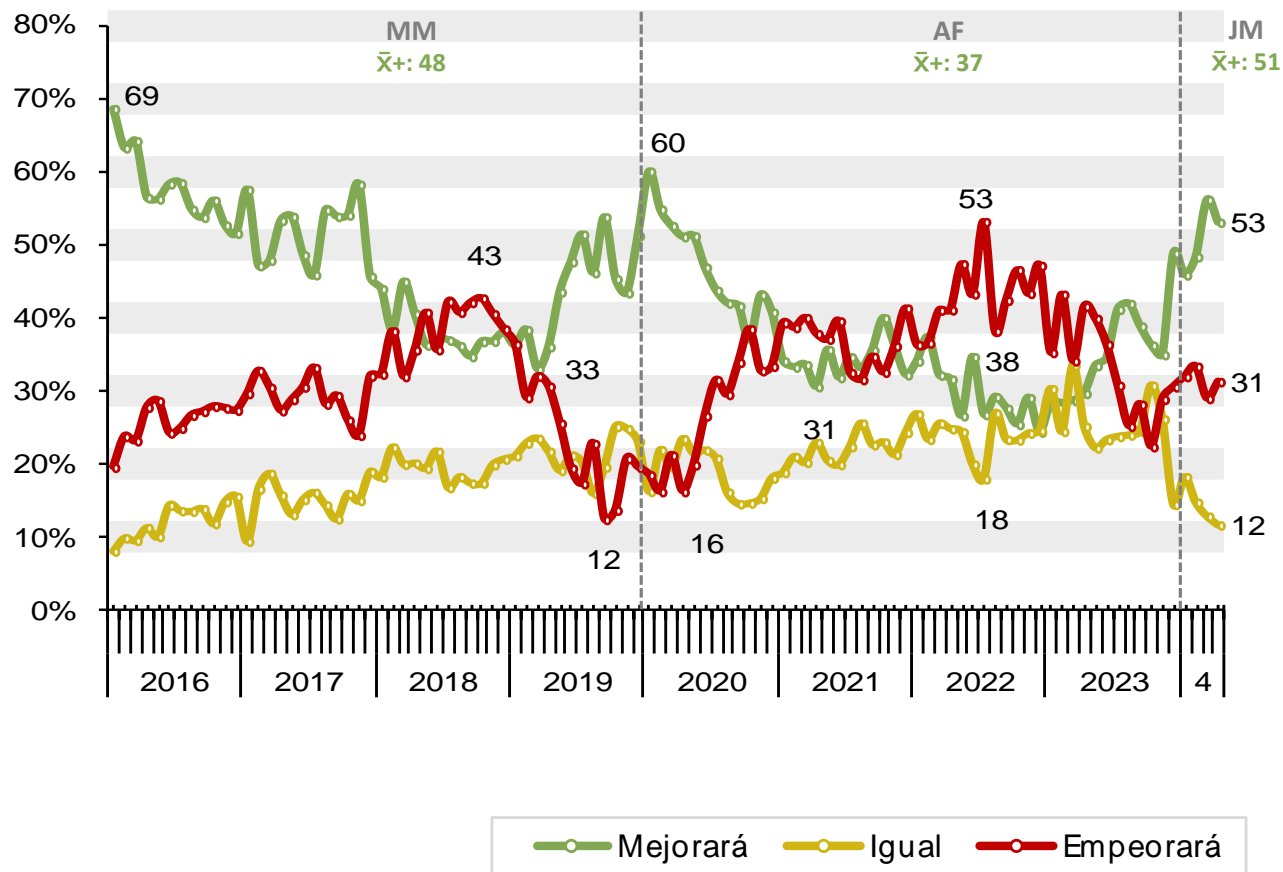
“¿Cómo cree que se encuentra el país en relación a un año atrás: diría que mejoró, se mantiene igual o empeoró?”



	Mar-24	Abr-24	Dif.
Empeoró	62%	56%	-6
Mejóro	18%	27%	+9
Igual	18%	16%	-2

■ Evaluación prospectiva de la situación del país (2016-2024)

“¿Cómo cree que será la situación general del país dentro de un año: mejor, igual o peor que la actual?”



	Mar-24	Abr-24	Dif.
Mejorará	56%	53%	-3
Empeorará	29%	31%	+2
Igual	13%	12%	-1

■ Principal problema del país (Abril 2024)

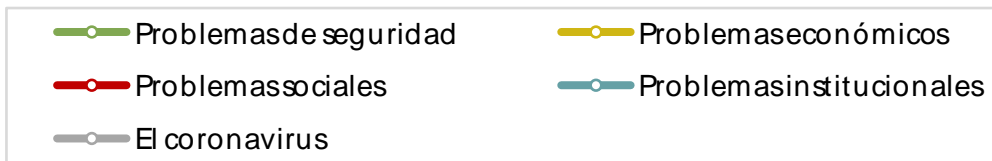
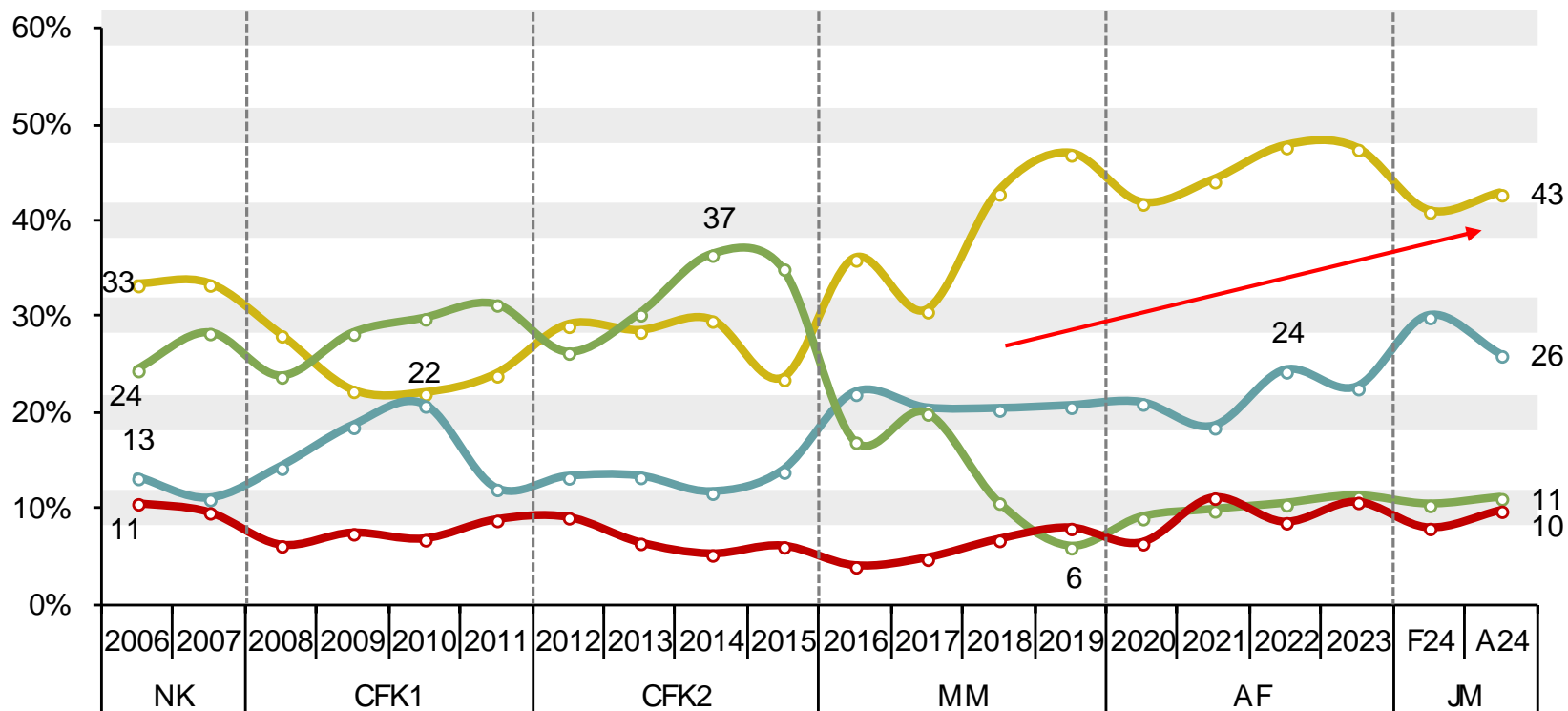
“¿Cuál es el principal problema del país?”

	%
● La inflación/ la suba de precios	19
● La corrupción	13
● El desempleo/ la falta de trabajo	12
● La inseguridad	11
● La clase dirigente/ los políticos	5
● El gobierno nacional	5
● Los bajos sueldos	4
● La educación	4
● La pobreza	4
● La mentalidad de los argentinos	3
● Los problemas económicos	3
● La mala distribución del ingreso	2
● Mala administración de rr. públicos	2
● El endeudamiento	1
● La salud	1
● La suba del dólar	1
● Los servicios públicos / las tarifas	1
● Los subsidios/ los planes asistenciales	1
● La falta de justicia	1
Otros	3
Ns nc	3
Total	100



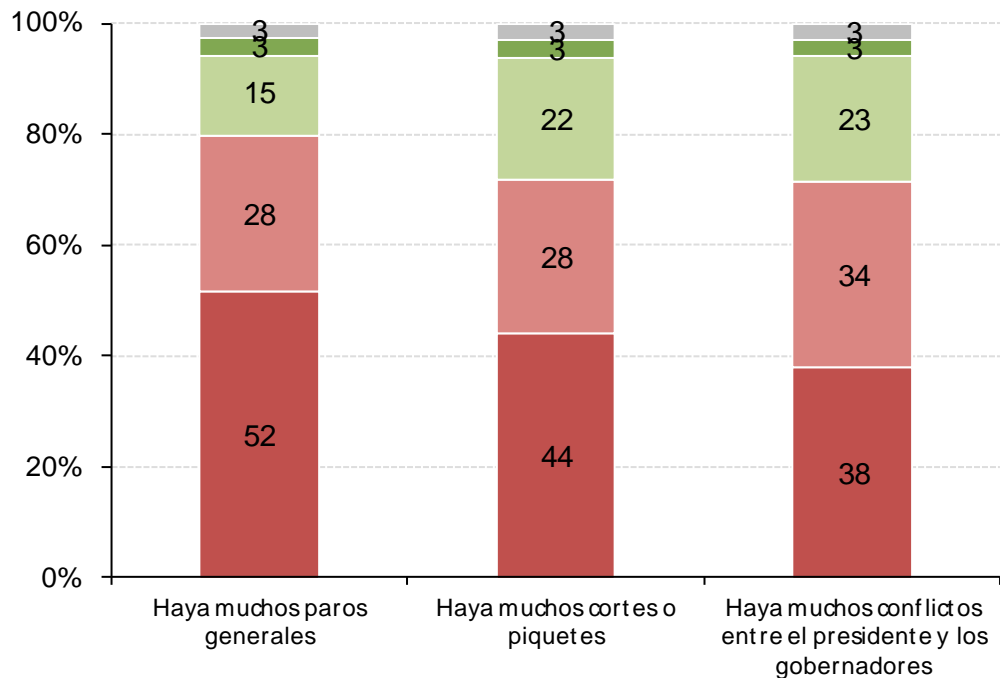
■ Evolución del principal problema del país por año (2006-2024)

“¿Cuál es el principal problema del país?”



■ Expectativa de conflictividad durante 2024

“¿Usted cree que es muy, bastante, poco o nada probable que durante el año haya...?”



■ Muy probable ■ Bastante probable ■ Poco probable ■ Nada probable ■ Nsnc

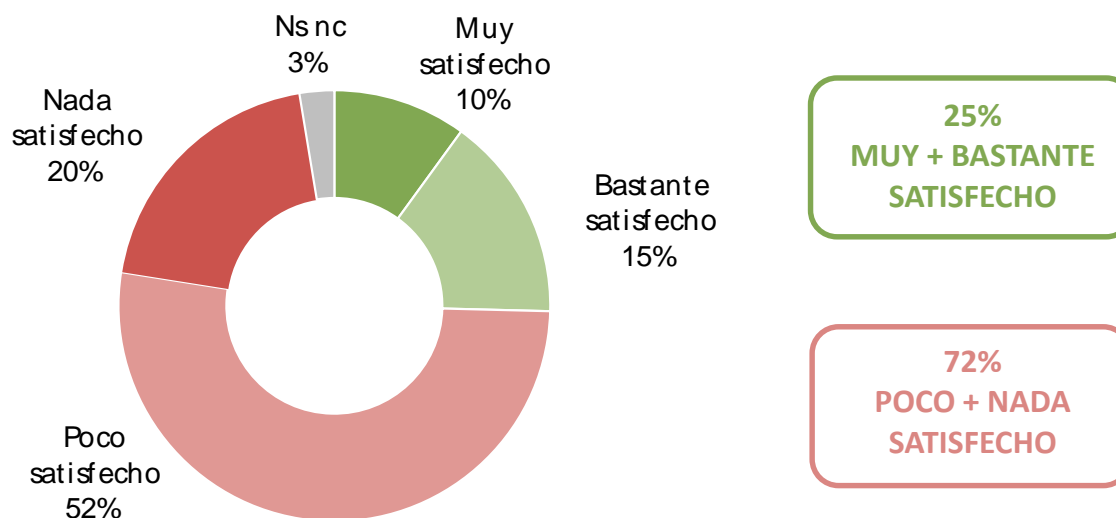


03

La crisis de la confianza en la democracia
y en las instituciones

■ Nivel de satisfacción con el funcionamiento de la democracia

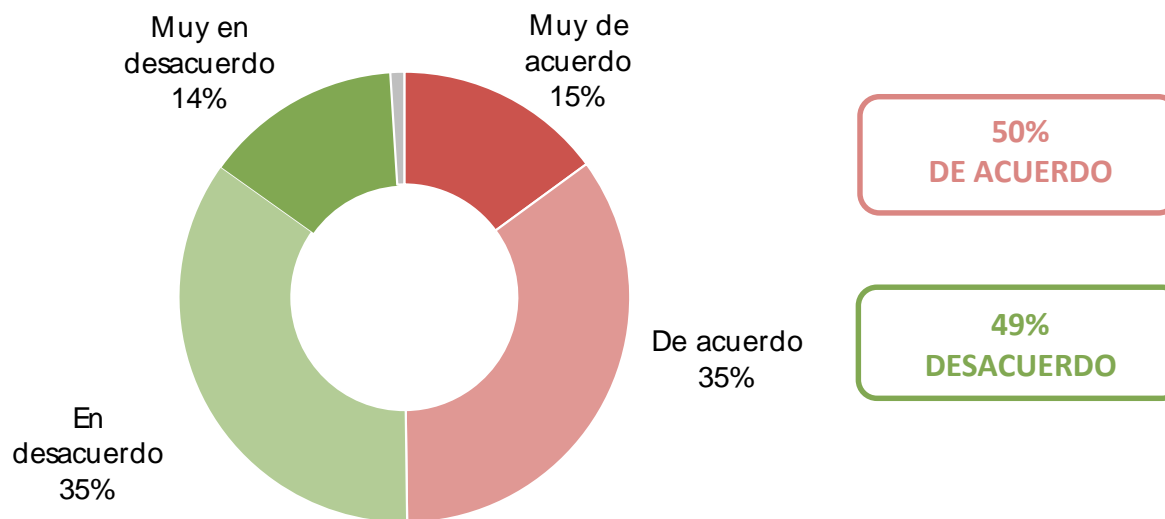
“En general, ¿usted diría que está muy satisfecho, bastante satisfecho, poco satisfecho o nada satisfecho con el funcionamiento de la democracia en el país?”



Base: Total de entrevistados

■ Predisposición hacia un gobierno no democrático

“¿Cuán de acuerdo o en desacuerdo está con la siguiente frase: ‘No me importaría que un gobierno no democrático llegue al poder si resuelve los problemas de la gente’?”

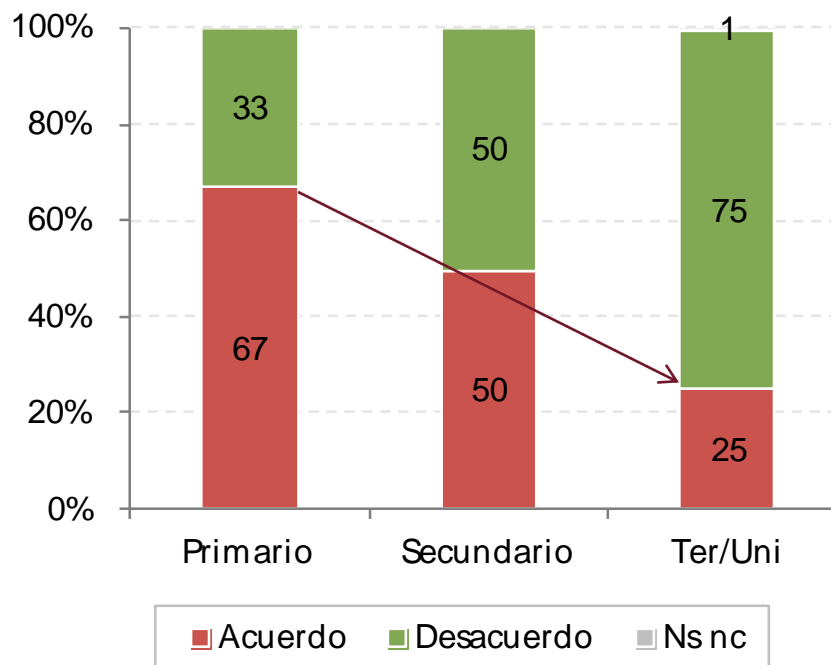


Base: Total de entrevistados

Predisposición hacia un gobierno no democrático

Según educación

“¿Cuán de acuerdo o en desacuerdo está con la siguiente frase: ‘No me importaría que un gobierno no democrático llegue al poder si resuelve los problemas de la gente’?”

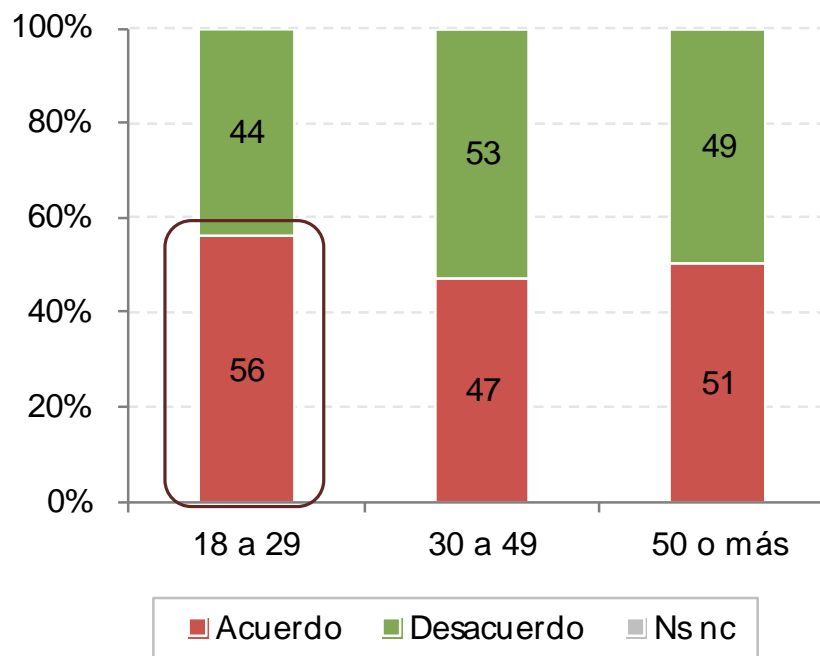


Base: Total de entrevistados

Predisposición hacia un gobierno no democrático

Según edad


“¿Cuán de acuerdo o en desacuerdo está con la siguiente frase: ‘No me importaría que un gobierno no democrático llegue al poder si resuelve los problemas de la gente’?”



Base: Total de entrevistados

■ Confianza en instituciones

“Hablando de la confianza en las instituciones y los grupos sociales, en una escala del 0 al 10, donde 0 es “no confío nada” y 10 es “confío mucho”, ¿qué tanta confianza tiene Ud. en...?”

	Media	Desviación estándar
Las universidades públicas	7,78	2,426
Las Fuerzas Armadas	6,27	2,841
Las fuerzas de seguridad	5,31	2,814
Las organizaciones de la sociedad civil	5,25	2,607
 La Iglesia	5,05	3,409
Los medios de comunicación	4,70	2,848
El Congreso	4,46	2,701
La Corte Suprema de Justicia nacional	4,42	2,869
El Poder Judicial	4,30	2,696
El/ la Presidente de la República	4,05	3,308
Los empresarios	3,88	2,803
Los partidos políticos	3,14	2,677
Los sindicatos	3,12	2,919

- Confianza Alta [+7]
- Confianza Media [5,1-7]
- Confianza Baja [0-5]

Base: Total de entrevistados



04

Imagen del Papa Francisco y evaluación
de una eventual visita al país

■ Principales hallazgos (I)

- **El Papa posee un muy alto nivel de imagen pública, que es más elevado que el de cualquiera de los principales dirigentes de la Argentina, en un contexto de desconfianza y renovadas expectativas.** Esa imagen es particularmente alta entre los mayores de 30 años y los residentes en el Gran Buenos Aires.
- **A pesar de la buena imagen de Francisco, se constata que el posible viaje a la Argentina no suscita opiniones mayoritarias favorables.** El grueso de la población no le otorga relevancia a su llegada. Son los adultos y los estratos medios bajos y bajos los más predispuestos a la visita, mientras que los sectores juveniles y los de nivel socioeconómico medio y alto que residen en CABA no le dan importancia al viaje.
- **Tampoco se cree que una visita papal pueda influir en la reconciliación de los argentinos.** Esta opinión es masiva, nuevamente impulsada por los sectores sociodemográficos mencionados. **Incluso los que tienen imagen positiva de Francisco debaten si el viaje es conveniente o no.**

■ Principales hallazgos (II)

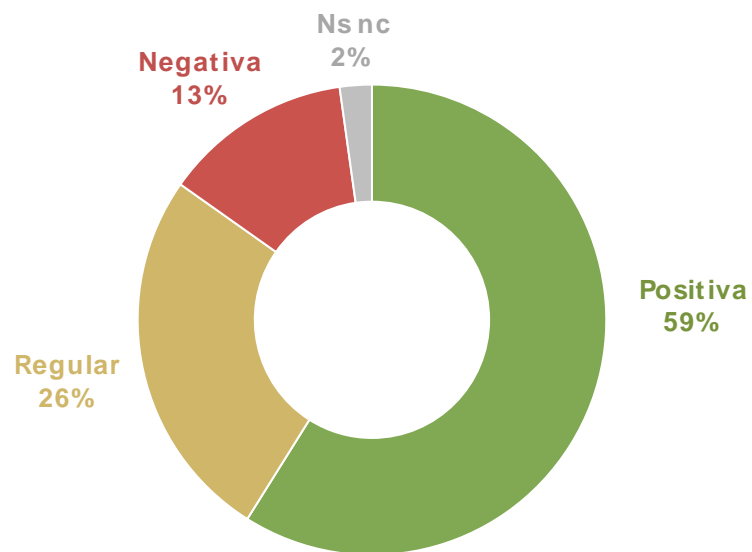
- En síntesis, **esta indagación demuestra que el pontífice está muy próximo al corazón de los argentinos, pero que esta identificación emocional no se traduce en expectativas favorables a la hora de evaluar un posible viaje al país.**
- Sin embargo, **eso no significa que su visita sería rechazada.** Con el apoyo que demuestra esta investigación, alcanzaría ampliamente para que su viaje fuera un acontecimiento histórico extraordinariamente relevante, con eco favorable en la calle, la clase dirigente y los medios de comunicación.

■ Imagen pública del Papa

“¿Qué imagen tiene usted del Papa Francisco?”



PAPA FRANCISCO



“¿Qué imagen tiene usted del Papa Francisco?”

	Sexo		Edad		
	Masculino	Femenino	18 a 29 años	30 a 49 años	50 o más
Positiva	58	60	50	62	61
Regular	25	27	38	25	20
Negativa	16	11	10	12	17
Ns nc	2	2	2	2	2
Total	100	100	100	100	100

	Educación			Zona		
	Primario	Secundario	Ter/Uni	CABA	GBA	Interior
Positiva	58	60	59	53	65	57
Regular	24	21	29	34	19	27
Negativa	17	16	10	13	12	13
Ns nc	1	3	2	1	4	2
Total	100	100	100	100	100	100

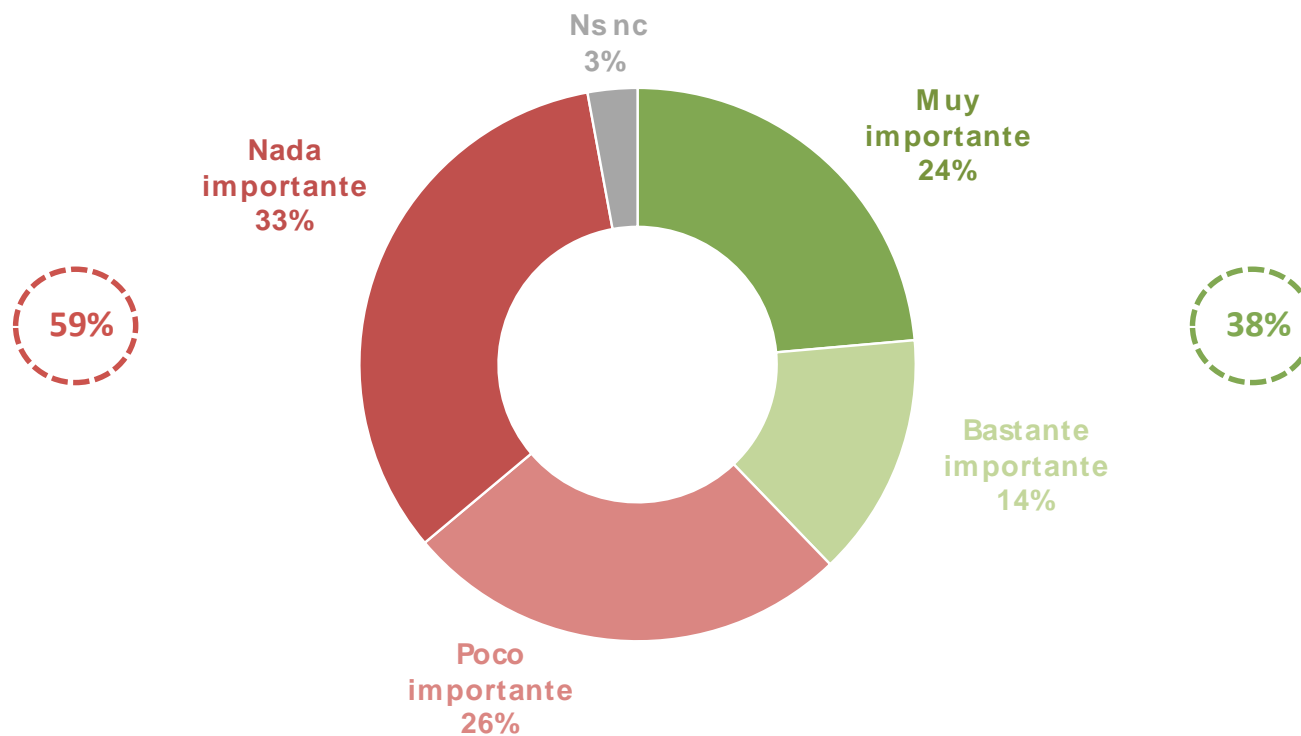
Imagen del Papa en comparación con los principales dirigentes políticos

“Para cada uno de los siguientes dirigentes, ¿qué imagen tiene de ...?”

	Medición	Positiva (1)	Regular	Negativa (2)	Dif (1) - (2)	Ns nc	Total
Papa Francisco	abr-24	59	26	13	+46	2	100
Victoria Villarruel	abr-24	46	21	27	+19	6	100
Javier Milei	abr-24	45	19	35	+10	1	100
Patricia Bullrich	abr-24	45	17	38	+7	1	100
José Luis Espert	abr-24	34	23	34	0	8	100
María Eugenia Vidal	ene-24	33	28	38	-5	2	100
Karina Milei	abr-24	32	28	35	-3	6	100
Jorge Macri	abr-24	30	30	35	-5	6	100
Luis "Toto" Caputo	abr-24	30	24	40	-10	7	100
Axel Kicillof	abr-24	29	21	49	-20	1	100
Martín Lousteau	ene-24	26	38	30	-4	7	100
Cristina Kirchner	abr-24	26	14	59	-33	1	100
Sergio Massa	abr-24	24	21	55	-31	1	100
Mauricio Macri	abr-24	22	26	52	-30	1	100
Horacio Rodríguez Larreta	abr-24	21	41	36	-15	2	100
Juan Grabois	abr-24	19	13	64	-45	4	100
Máximo Kirchner	abr-24	15	9	75	-60	1	100
Hugo Moyano	feb-24	6	21	69	-63	5	100
Alberto Fernández	ene-24	3	11	80	-77	5	100

■ Importancia atribuida a una visita del Papa a la Argentina

“¿Cuán importante sería para usted que el Papa Francisco, que nunca ha visitado la Argentina, venga al país?”



Importancia atribuida a una visita del Papa a la Argentina

Según segmentos sociodemográficos

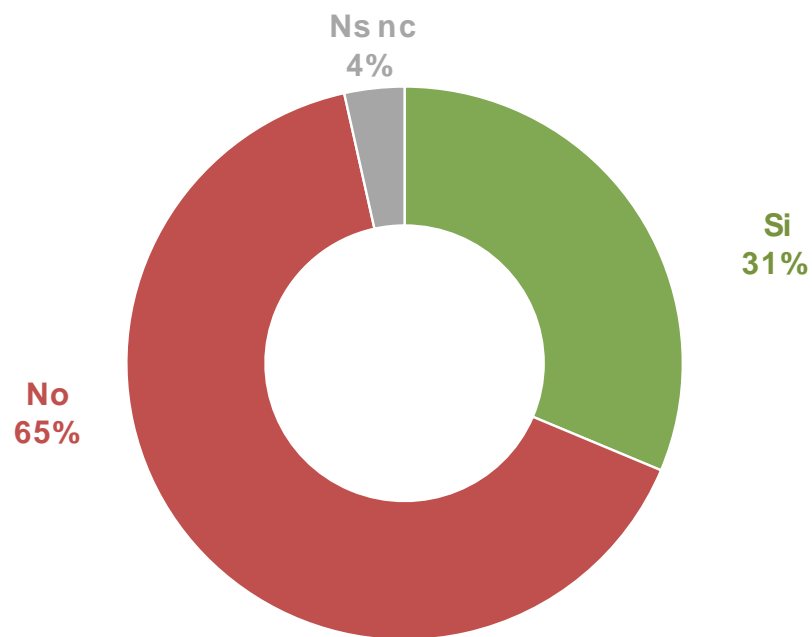


“¿Cuán importante sería para usted que el Papa Francisco, que nunca ha visitado la Argentina, venga al país?”

	Sexo		Edad		
	Masculino	Femenino	18 a 29 años	30 a 49 años	50 o más
Es importante	39	37	29	35	47
No es importante	59	60	68	64	48
Ns nc	2	3	3	1	5
Total	100	100	100	100	100

	Educación			Zona		
	Primario	Secundario	Ter/Uni	CABA	GBA	Interior
Es importante	51	40	31	26	37	40
No es importante	44	58	66	71	60	58
Ns nc	5	2	3	2	3	3
Total	100	100	100	100	100	100

“¿Usted cree que una visita del Papa Francisco a la Argentina contribuiría a una reconciliación de los argentinos?”



Creencia en que una visita del Papa podría contribuir a la reconciliación

Según segmentos sociodemográficos

“¿Usted cree que una visita del Papa Francisco a la Argentina contribuiría a una reconciliación de los argentinos?”

	Sexo		Edad		
	Masculino	Femenino	18 a 29 años	30 a 49 años	50 o más
Si	29	33	26	31	36
No	66	65	73	69	56
Ns nc	5	2	1	0	9
Total	100	100	100	100	100

	Educación			Zona		
	Primario	Secundario	Ter/Uni	CABA	GBA	Interior
Si	43	37	23	15	28	35
No	45	62	76	84	68	62
Ns nc	13	1	1	2	4	4
Total	100	100	100	100	100	100

Importancia y capacidad de reconciliación de una visita del Papa

Según imagen del Papa Francisco

		Imagen Francisco		
		Positiva	Regular	Negativa
¿Cuán importante sería para usted que el Papa Francisco, que nunca ha visitado la Argentina, venga al país?	Es importante	51	17	22
	No es importante	46	82	77
	Nsnc	3	1	1
¿Usted cree que una visita del Papa Francisco a la Argentina contribuiría a una reconciliación de los argentinos?	Sí	37	27	9
	No	61	73	77
	Nsnc	2	0	14

La imagen positiva sostiene el proyecto del Papa, pero las imágenes regular o negativa no le son favorables



FICHA TÉCNICA

- **Universo:** Personas residentes en el territorio argentino, en hogares particulares con teléfono fijos y celulares, en centros urbanos de más de 10.000 habitantes, mayores de 18 años de edad.
- **Tipo de encuesta:** Encuesta telefónica a fijos y celulares mediante sistema CATI.
- **Características de la muestra:** Probabilística, polietápica y estratificada no proporcionalmente según región del país y tamaño de la localidad. Se seleccionaron 40 localidades. Con posterioridad al trabajo de campo la muestra fue ponderada a fin de otorgar a cada localidad el peso que le corresponde en el total del conglomerado y de respetar el nivel de estudios de los entrevistados de acuerdo a los últimos datos censales.
- **Tamaño total de la muestra:** 1002 casos (673 fijos y 329 celulares).
- **Error estadístico:** +/- 3,10% para un nivel de confianza del 95%.
- **Fecha del trabajo de campo:** Entre el 3 y el 11 de abril de 2024.

www.poliarquia.com

 @Poliarquia_